

Réveillon 2025

RAQUETTE SAUVAGE EN CLAREE (niveau 3)

**Séjour de randonnée accompagné, en étoile
7 jours / 6 nuits / 5 jours de raquettes**



Venez fêter le réveillon du 31 décembre dans l'ambiance magique de la vallée de la Clarée enneigée. Le plus : le menu spécial réveillon et sa soirée festive.

Un séjour d'une semaine de raquette à Névache élaboré pour les randonneurs qui veulent profiter de tous les plaisirs des vacances à la montagne en hiver : une vallée enneigée et ensoleillée, des randonnées assez sportives pour aller chercher la belle neige et explorer des secteurs un peu moins fréquentés, respirer l'air pur et frais, et se détendre dans un hôtel 2 tout confort, où les fins de journée se terminent autour d'une bonne table après un passage à l'espace bien-être (spa, sauna, hammam).*

SARL GENTIL, L'ECHAILLON IM005130001
Garant financier : APST 15, av Carnot 75017 Paris
TVA intracommunautaire : FR3840279613000019
Assurance professionnelle : BEST ASSUR HOTEL, **contrat N°2D0182500327**
Assurance frais médicaux et interruption de séjour et d'activité
Chez Assurinco Assurance Voyage, 122 bis quai de Tounis, BP 90932, 31009 Toulouse cedex,
www.assurinco.com – **contrat vagabondage N°4637**
L'Echaillon est adhérent au réseau Vagabondages
Et à celui des Hôteliers Randonneurs.

PROGRAMME

Voici un programme type pour vous donner une idée des réjouissances, ce séjour de niveau 3 vous offrant 5 journées complètes de raquette. Ce programme sera réalisable si les conditions météorologiques et nivologiques garantissent la sécurité de tous. En cas de doutes, votre accompagnateur vous proposera d'autres itinéraires !

De même, la quantité et la qualité de neige influenceront sur la capacité du groupe à atteindre l'objectif géographique mais ne sauraient en aucun cas altérer notre plaisir à évoluer dans notre belle montagne enneigée !

Jour 01 : Accueil à l'hôtel

Rendez-vous dans l'après-midi à l'hôtel** l'Echaillon, à Névache. Installation.
Le soir, pot d'accueil, dîner et présentation de la semaine.

Jour 02 : Alpage de la Gueyta

Après un petit transfert vers Ville-Haute à 5 minutes de l'hôtel, nous montons vers la haute vallée jusqu'à la chapelle Sainte Barbe, avant de monter vers les chalets de Biaune sur un versant sud. Au-dessus des chalets, un vaste terrain de jeu s'ouvre à nous dans ces alpages vallonnés ! Nous pouvons viser le petit col de la Colette (2597m), ou poursuivre sur le versant avant de redescendre vers Névache. Pendant la randonnée, nous prendrons le temps de voir ou revoir le fonctionnement de l'équipement de recherche de victimes d'avalanche.

700 à 1000 mètres de montée et descente selon l'itinéraire choisi / 5 à 6 heures de marche

Jour 03 : Pointe Muratière

En partant directement au-dessus de l'hôtel en versant sud, nous montons par la forêt vers le fabuleux plateau des Thures, un classique de la vallée qui nous réserve une ambiance extraordinaire par sa grande étendue ouverte sur le ciel. Nous traversons cette steppe enneigée pour monter sur le petit sommet arrondi de la pointe Muratière (2379m), d'où le panorama s'élargit vers le nord sur le Mont Thabor et la vallée étroite.

800 mètres de montée et descente / 5 à 6 heures de marche

Jour 04 : Vallon du Granon

Transfert matinal vers le village voisin de Val-des-Prés pour grimper dans le bois de l'Infernet. 500 mètres plus haut nous dénichons les petits hameaux du Caro et de Granon blottis sous leur manteau de neige. D'ici les options sont nombreuses pour explorer les alpages ou les forêts du vallon, et nous offrir de belles ambiances d'hiver.

800 à 1000 mètres de montée et descente selon l'itinéraire choisi / 5 à 6 heures de marche

Jour 05 : Crête de l'Echaillon

Nous repartons vers la haute vallée aujourd'hui pour partir cette fois sur un versant nord et gagner le vallon de Buffère, qui se mérite : la montée est raide, mais heureusement pas trop longue. En revanche une fois là-haut, c'est un des paradis du randonneur, un grand vallon aux pentes douces et accueillantes où nous trouverons notre bonheur. Un itinéraire possible (et ambitieux) est d'atteindre un petit sommet sur la crête de l'Echaillon à 2576 mètres.

800 à 1000 mètres de montée et descente selon l'itinéraire choisi / 5 à 6 heures de marche

Jour 06 : Vallon des Acles

Le vallon des Acles est un secteur où nous allons peu souvent, et l'hiver lui donne un isolement certain ! Une fois le rétrécissement de la Cléïda franchi et le plus dur derrière nous, c'est un territoire gigantesque qui s'offre à nous, avec des airs de grand nord ! Un domaine à explorer les yeux aux aguets pour essayer d'apercevoir la faune nombreuse qui l'habite !

700 à 900 mètres de montée et descente selon l'itinéraire choisi / 5 à 6 heures de marche

Jour 07 : Fin du séjour

Fin du séjour après le petit-déjeuner.

FICHE PRATIQUE

ACCUEIL

Le jour 1, dans l'après-midi, à l'Échaillon, hôtel **, au Hameau du Roubion à Névache.
En cas de problème, vous pouvez appeler au 04 92 21 37 30

DISPERSION

Le 7^{ème} jour, au même endroit, à Névache, après le petit-déjeuner. Libération des chambres pour 10 heures.

Si vous désirez faire encore de la raquette ce jour-là, c'est possible mais sans encadrement.

NIVEAU

Randonnées pour marcheurs en forme. Il faut avoir l'habitude de faire des randonnées de 5 à 7 heures de marche et de 1000 mètres de dénivellée. Il faut déjà avoir pratiqué la raquette et se sentir à l'aise pour partir en montagne enneigée toute la journée.

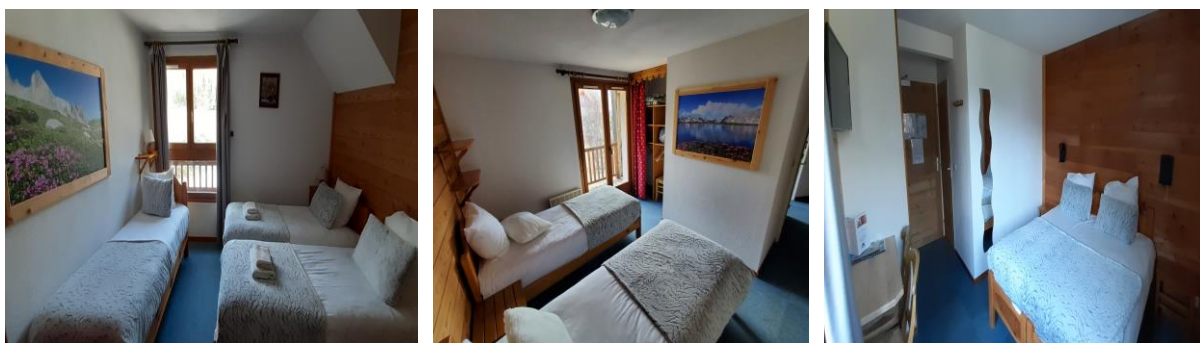
Portage des affaires pour la journée (vêtements chauds, gourde, matériel de sécurité (pelle/sonde/DVA) et pique-nique).

HEBERGEMENT

L'hébergement peut se faire à l'hôtel, dans l'annexe « Le Chavillon » ou dans les Chalets Thabor.

L'hôtel : L'hôtel est composé de 19 chambres, réparties ainsi :

- Des chambres de 2 : Pour couple avec un lit à l'italienne ou 2 lits simples, avec sanitaire dans la chambre (lavabo, douche et WC).
- Des chambres de 3 : Avec 3 lits simples avec sanitaire dans la chambre (lavabo, douche et WC).



Le Chavillon : composé de 8 chambres de 2 places avec salle de bain privatives, et d'une salle de petit-déjeuner. Chaque chambre est décorée avec goût, dans un style montagnard et chaleureux. Le Chavillon est situé à 200 mètres de l'Echaillon, un petit chemin, bien entretenu, vous guidera jusqu'à l'hôtel pour venir prendre le diner.



Les petits déjeuner se font sur place, servis sous forme de buffet, une serveuse sera là pour vous accueillir le matin.

A l'Echaillon se trouve une salle de restaurant, un salon avec une cheminée, un bar et une salle d'animation ou de réunion avec coin T.V. et coin cheminée.

Les dîners sont l'occasion de goûter aux produits locaux. Vous aurez le choix entre 2 entrées, 2 plats et 2 desserts, servis à l'assiette.

Les pique-niques sont copieux et accompagnés de vivres de course (fruits secs, chocolat, biscuits).

Nous vous remercions de nous faire part de vos régimes alimentaires le cas échéant.



ESPACE BIEN-ÊTRE en fin d'après-midi de 17H à 19h

Sauna, hammam, Størvatt (jacuzzi extérieur en bois chauffé au feu de bois), salle de détente, bar, et espace massage au retour des activités neige. Dans votre forfait il est prévu 2 accès durant votre séjour.

LES MASSAGES (en option sur réservation)

Nous disposons d'une salle de massage, nos masseuses vous proposeront leur carte de massages aux huiles essentielles. Les massages sont en option sur réservation et à régler directement à la masseuse en chèque ou espèces.

GROUPE

Groupe réduit de 4 à 8 personnes pour permettre un bon échange et plus de convivialité

ENCADREMENT

Par un accompagnateur en montagne diplômé d'État ou un moniteur de ski, qui connaît très bien la vallée.

MATERIEL FOURNI

Raquettes + bâtons + DVA (DéTECTEUR de Victimes d'Avalanches) + pelle et sonde

EQUIPEMENT INDIVIDUEL A PREVOIR

- Carte d'identité non périmée
- Un sac à dos de **35/40** litres pour la journée (assez grand pour contenir le repas de midi, votre eau et vos vêtements chauds, et le matériel de sécurité éventuellement l'appareil photo)
- Un pantalon chaud, ample et **imperméable**
- Une veste chaude et **imperméable type** Goretex (sinon cape de pluie)
- Des **chaussures de randonnées** montantes et imperméables. Éviter les bottes ou après-skis qui ne tiennent pas aux pieds ; vous prenez le risque d'avoir des ampoules, crampes ou tendinites.
- Des collants chauds, bonnet chaud
- Guêtres ou stop-tous

- Vêtements de rechange
- Chaussures pour l'intérieur
- Bottes ou après-skis pour l'après-raquette
- Grand sac plastique pour protéger l'intérieur de votre sac
- Maillot de bain et drap de bain pour l'Espace Bien-Être.
- Pharmacie personnelle, collyre
- **Une boîte hermétique** (type Tupperware) pour la salade des pique-niques et une gourde
- Et pourquoi pas une spécialité de votre région à partager avec vos compagnons de séjour

Obligatoire :

- **2 paires de gants chauds**
- **Lunettes de soleil très protectrices**
- **1 rouleau d'Elastoplaste 8 cm** (Sert à tout : ampoules, traumatisme, etc....)
- **Ecran total et crèmes pour les lèvres et le visage**

Conseillé :

- La « double-peau » pour soigner les ampoules (qui se trouve en pharmacie)
- Lunettes de vue de rechange en cas de casse
- Affaires de toilette (2 serviettes de toilette sont fournies à l'hôtel)
- Gourde si possible isotherme, couteau, couverts

DATES ET PRIX

Dates et prix 2025 par personne	Tarif chambre à 3 places	Supplément chambre à 2 places	Supplément chambre 1+1 en suite *	Supplément chambre individuelle
Du dim 28/12 au sam 03/01	1035€	+ 40 €	+ 105 €	+ 210 €

* chambre individuelle avec salle de bain à partager avec une autre personne non mixte

Chaque supplément s'applique sur le tarif de la chambre à trois places
Les suppléments 1+1 en suite et chambre individuelle sont sous réserve de disponibilité / nous contacter

LE PRIX COMPREND

- La pension complète du repas du soir du jour 1 au jour 7 après le petit-déjeuner
- La taxe de séjour
- 5 jours d'encadrement
- Le matériel de raquettes et de sécurité
- Les transferts locaux
- 2 accès à l'Espace Bien-Être

LE PRIX NE COMPREND PAS

- les transports aller et retour jusqu'à Névache
- Les assurances annulations, assistance, rapatriement et interruption de séjour (facultative)
- les boissons et dépenses personnelles
- Les massages ou les soins

POUR EN SAVOIR PLUS

ACCÈS A NÉVACHE

Pour nous rejoindre dans notre belle vallée, préservée et donc un peu éloignée, plusieurs solutions s'offrent à vous. Les voici brièvement exposées, **l'idéal est que vous nous appeliez pour que nous vous guidions dans cette planification importante** pour la réussite de vos vacances :

Les rails

Depuis Paris, vous avez plusieurs possibilités :

Soit en arrivant côté italien par le TGV PARIS -OULX

De cette gare il vous faudra prendre un bus direct pour Briançon (7.50 €) Achat des titres obligatoires 48h en amont du voyage sur le site www.sncf-connect.com

Soit Paris / Grenoble + bus Grenoble / Briançon ligne 55 ZOU (24€) réservable sur le site www.autocars-resalp.com

Soit en arrivant directement Paris / Briançon, par le train de nuit ou les trains de jours

Depuis Marseille ou Valence, il y a des TER directs pour Briançon.

Pour faire Briançon / Névache :

Soit en navette régulière (en saison)

Soit en taxi ou transport privé en fonction des horaires et du nombre de personnes.

Au moment de votre réservation pensez à nous communiquer vos horaires d'arrivée.

N'hésitez pas à nous appeler, nous vous aiderons dans votre démarche !

La route : vous pouvez venir en voiture jusqu'à l'hôtel, où il y a un grand parking pour vous garer. Nous serons rapides dans ce descriptif, en ces temps modernes où les GPS équipent nos voitures et nos téléphones.

Depuis le sud, vous remontez la vallée de la Durance pour rejoindre Briançon.

Depuis le nord et l'ouest, vous pouvez comme les cyclistes passer par le col du Lautaret et son panorama spectaculaire, ou choisir le confort (et son prix) du passage par l'Italie, grâce au Tunnel de Fréjus, réplique routière du projet ferroviaire ambitieux du milieu du XVIIIème siècle. Pensez au covoiturage !

Les airs : vraiment l'avion n'est plus trop tendance, mais si vous venez de très loin, (notre réputation étant internationale !), vous pourrez atterrir à Lyon ou à Turin, d'où vous trouvez des navettes pour Briançon !

ANIMAUX

Votre animal domestique (un seul) est accepté s'il est propre et silencieux. Il ne pourra pas être accepté dans la salle à manger et devra être tenu en laisse. Nous comptons sur votre attention à faire ce qu'il faut pour qu'il ne gêne pas les autres personnes, car certaines n'aiment pas les animaux et d'autres en ont peur.

LINGE DE MAISON

Nous vous fournissons 1 drap de bain et 1 serviette de toilette par personne pour la semaine. Prévoir un drap de bain pour le sauna ou d'autres serviettes si vous avez besoin de plus.

Possibilité de location d'un peignoir (3 €) pour l'espace bien-être.

INFORMATIONS ANNEXES

A Névache nous ne disposons ni de distributeur de billets ni de pharmacie ni de station-service. Merci de prévoir en conséquence.

CLIMAT

« 300 jours de soleil par an » Les Alpes du sud portent bien leur nom. L'influence méditerranéenne se fait sentir par un ensoleillement généreux.

L'air est pur et sec donc parfait pour les sportifs comme vous ayant besoin d'oxygénation !
Par rapport à une grande partie de la France, une des autres caractéristiques du climat des Hautes Alpes, ce sont les écarts de température (continentalité). Les écarts saisonniers sont élevés mais surtout les écarts entre le jour et la nuit sont importants.

ENVIRONNEMENT et TOURISME RESPONSABLE

Névache est un écrin naturel préservé.

C'est un site classé et une zone Natura 2000. Ce classement européen a pour objectif de favoriser le maintien de la biodiversité tout en tenant compte des exigences économiques, sociales et régionales.

A ce titre l'hôtel a pris des engagements pour agir pour un tourisme responsable : recyclage des déchets, économie d'eau et gestion de la consommation d'électricité. Pour les repas, c'est le circuit court et bio qui est privilégié.

Nous vous demandons d'adopter un comportement éco responsable durant votre séjour.

Vous pouvez consulter en ligne la charte éthique du voyageur sur :

www.tourisme-responsable.org

LE SAVIEZ-VOUS ?

Névache fait partie du top 20 des plus grandes communes de France avec pas loin de 192 km². Voilà de quoi user vos souliers !

La commune est peuplée de 359 Névachais contre 940 âmes en 1836 ou encore seulement 119 irréductibles en 1975.

Névache est traversée par le 45^{ème} parallèle nord, c'est-à-dire qu'elle se situe à égale distance du pôle Nord et de l'équateur.

La Clarée aurait dû donner son nom à la Durance car au niveau du confluent, le débit et surtout la longueur de la Clarée sont supérieurs à ceux de la Durance.

Un peu d'histoire :

Dans les années 80-90, un projet autoroutier visant à relier Marseille à Turin prévoit de percer un tunnel sous le col de l'échelle et de créer une autoroute dans la vallée de la Clarée. C'est en juillet 1922 que Ségolène Royal, alors ministre de l'Environnement, signe le décret de classement de toute la vallée.

Le territoire de la commune s'est agrandi de la Vallée Étroite (auparavant italienne) en 1947, à la suite des rectifications de frontière après la Seconde Guerre mondiale. Cet ajout constitue une exception à la règle faisant passer les frontières aux lignes de partage des eaux.

TRÈS IMPORTANT

L'encadrement se réserve le droit de modifier le programme quelle qu'en soit la cause (conditions météorologiques, niveau technique des participants, surcharge éventuelle des refuges, etc....) dans le souci d'un meilleur déroulement du séjour.

RENSEIGNEMENTS ET INSCRIPTION À

L'Échaillon

Hôtel**, SPA & Activités

05100 Névache

Tél : 04 92.21.37.30

Courriel : infos@echaillon.com

www.sejours-echaillon.com